



## Landschappelijke inpassing



rond 1830



rond 1891

Landschappelijke analyse omgeving crematorium te Borne (bron: Buro Greet Bierema)

Achtereenvolgens worden de landschappelijke veranderingen rond 'het erf' waar het crematorium zal worden gesitueerd, beschreven. Het verhaal achterhaald de huidige landschappelijke kenmerken in het gebied, kenmerken die door de jaren heen zijn ontstaan. Hierop wordt ingespeeld bij de landschappelijk inpassing.

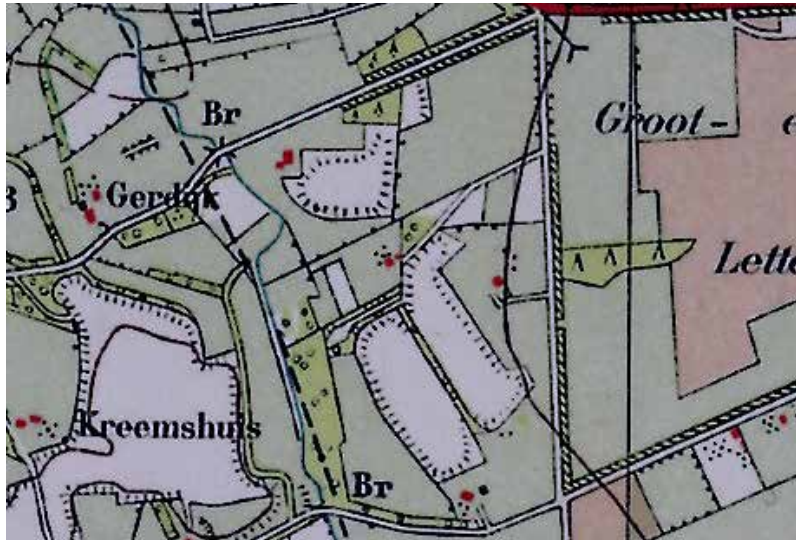
Het landschap rond 1830

Aan weerszijden van de licht meanderende Azeler beek bevindt zich een kleinschalig kampenlandschap. De meeste boerderijen bevinden zich aan de westzijde van de beek, maar er staan ook enkele erven aan de oostzijde. De meeste eigenaren van de percelen van en rond de twee zuidelijkste kampen behoorden in 1828 bij de buurtschap Zenderen. De noordelijke kamp had toen nog geen boerderij en was in bezit van koopmannen uit Borne. De beek was een scheiding met Azelo. Als essentieel onderdeel van het kampenlandschap geldt dat bij een boerenerf een kamp behoort, een door een houtsingel omgeven bol bouwlandperceel. De bolle vorm is door de eeuwen geleidelijk ontstaan. De richting van de nok van de boerderij heeft een relatie met die kamp en niet met de openbare weg. De bijbehorende bijgebouwen staan iets schots en scheef ten opzichte van elkaar. Bij 'het erf' echter ontbreekt een dergelijk kamp, wat erop duidt dat het erf een heel jong erf is. Het erf is aan een gebogen zandpad gesitueerd en in de richting van de sloten naar de beek toe. Dit pad contrasteert met de recht aangelegde wegen op de heide, met aan weerszijden houtwallen als veekering. De percelen aan beide zijden van de beek zijn in gebruik als gras- en hooiland. Enkele loofhoutbosjes versterken de kleinschaligheid van het gebied.

Het landschap rond 1891

De historische kaart geeft nog duidelijker het verschil weer tussen het kampen- en het heidelandschap. Ook wordt nog meer duidelijk waar de drie kampen liggen. 'Het erf' met een boerderij en een bijgebouw is verplaatst naar het zuiden en het voor een boerenbedrijf noodzakelijke bouwlandperceel, is aan de noordzijde ontwikkeld. Dit perceel wordt door een houtsingel en een rij bomen omgeven. Het is nagenoeg een vierkant perceel en omdat het een jong bouwland is, is deze niet bol maar vlak. De weg naar 'het erf' is ook naar het zuiden verlegd en heeft een knik in de weg. Een perceel langs de beek, aan weerszijden beplant, is zo nat dat het geen weiland meer is en er broekbos ontstaat. De burens waren vanaf 'het erf' niet te zien door de aanwezige houtsingels.





rond 1935



rond 1976

## Het landschap rond 1935

Het heideveld is grotendeels ontgonnen. De drie kampen zijn nog steeds de grote bouwlandpercelen en de overige gronden zijn grotendeels in weiland omgezet. Beplanting is voor grote delen gekapt, waardoor het landschap minder af te lezen werd, de erven zichtbaarder werden en het landschap grootschaliger. Het pad tussen de twee kampen door is verdwenen. En opnieuw is er een nieuwe boerderij gebouwd en 'dit erf' kreeg ook opnieuw een nieuwe toerit, waarbij de knik noordelijker kwam te liggen. Dat de boerderij met het voorhuis op het noorden is gebouwd is mogelijk het gevolg van het feit dat de voorganger ook zo stond. De boerderij is niet streekeigen.

## Het landschap rond 1976

Zowel de hoogspanningsleidingen als de snelweg zijn van een andere orde en moeten een andere afstand afleggen. Zij zijn over het bestaande landschap heen gelegd, maar zijn hier wel nagenoeg parallel aan elkaar gesitueerd, met behoud van zoveel mogelijk bebouwing. Het bestaande landschap heeft nog minder beplanting, maar één eik op 'het erf' is reeds weergegeven. Dit duidt erop dat de boom 40 jaar geleden al opviel. Aan de zuidzijde van de boerderij staat een bijgebouw. De inrit is opnieuw gewijzigd. In tegenstelling tot de hoogspanningsmast en de leidingen is de snelweg deels onzichtbaar door beplanting. Des al niet te min is het geluid wel aanwezig.

## Het landschap in 2015

Aan 'het erf' zijn op het achtererf twee lange veestallen toegevoegd, en dwars op de boerderij geplaatst. De richting komt niet overeen met de verkaveling die in principe haaks op de beek loopt. Het bedrijf is gestopt en de boerderij staat leeg. De Azeler beek en omgeving zijn heringericht, waardoor meer beplanting en natdraspercelen aan het landschap zijn toegevoegd. Aan de westzijde van 'het erf' ligt zo het beekdal en aan de noord-, zuid- en oostzijde golft het landschap. En met name de twee erven van de burens versterken het Twentse beeld. Twee eiken op 'het erf' zijn inmiddels monumentaal en komen goed tot zijn recht omdat er ruimte rondom is. De overige streekeigen beplanting in de omgeving zijn de overblijfselen van de houtsingels als lijnen langs de kampen.



situatie rond 2015





situatieschets bron: Buro Greet Bierema 17-06-2015

## Conclusie

De locatie heeft geen relatie met een kamp, alhoewel het wel tegen kampen aan is komen te liggen. Het erf heeft altijd een eigen positie en een eigen richting in de bebouwing gehad. Het ligt op een vlakterrein tussen drie bolle kampen in, op de rand van het beekdal van de Azelerbeek. De toegangsweg is dikwijls gewijzigd.

## Landschappelijke inpassing van een crematorium

Bij de keuze voor de locatie en het bouwen van een crematorium buiten de bebouwde kom van Borne is het landschap belangrijk en uitgangspunt. De transformatie van een agrarisch landschap in een landschap waar het beleven van en het respect voor het landschap voor de nabestaanden belangrijk kan zijn, vraagt dus om een goede landschappelijke inrichting van de directe omgeving van het crematorium, van het uitzicht vanuit het gebouw op het landschap, maar ook van de route naar het gebouw toe. Deze factoren verzorgen mede de uitvaart.

Het nieuwe pand drukt zijn functie uit. Het lijkt daardoor niet op een boerderij, maar voegt zich wel binnen de sfeer van de boerenerven uit de directe omgeving. Daardoor is er sprake van een kap of kappen. Materiaal en kleurgebruik voegen zich eveneens.

Bij de directe inrichting rond het crematorium spelen de twee bestaande monumentale eiken een essentiële rol. Er blijft ten minste 5 meter ruimte vrij van bebouwing en bestrating rond de grootste breedte van de kruin van beide bomen. De berken worden gekapt, omdat zij in dit landschapstype niet thuis horen.

De erfinrichting kenmerkt zich door de ingetogen en informele sfeer van de boerenerven met hun streekeigen bomen in het gras. De inrichting vormt één geheel met die van het omringende landschap en zoekt niet het contrast op met een stedelijke tuinrichting. Ook de verlichting van het terrein speelt in op zo min mogelijk schade in de duisternis.

In verband met het zicht op de twee hoogspanningsmasten met hun hoogspanningsleidingen, is het gewenst deze zoveel als mogelijk uit het zicht te houden. Dit is in de vormgeving van het crematorium een zovage. Het is voor de zuidelijkste mast mogelijk om het aanzicht af te screenen door de rand van de twee zuidelijk gelegen kampen met streekeigen beplanting aan te vullen. Dit is tevens een landschapsverbetering. De streekeigen beplanting bestaat uit eiken en struiken.



bestaande karakteristieke eik



hoogspanningsmasten

Bij de landschapsverbetering hoort ook de bij een kamp kenmerkende gebogen contour. Bij de bouw van de zuidelijke veestal is het contour van de oostelijke kamp aangetast. Bij het herstel wordt de vlakke ligging van het terrein weer met grond aangevuld, zodat de bolling van de kamp weer aanwezig is. En er loopt opnieuw een smalle sloot rond de kamp. Vanuit het crematorium blijft zicht mogelijk op deze kamp en het silhouet van het boerenerf erachter. Het zicht wordt hier dus niet door beplanting afgeschermd.

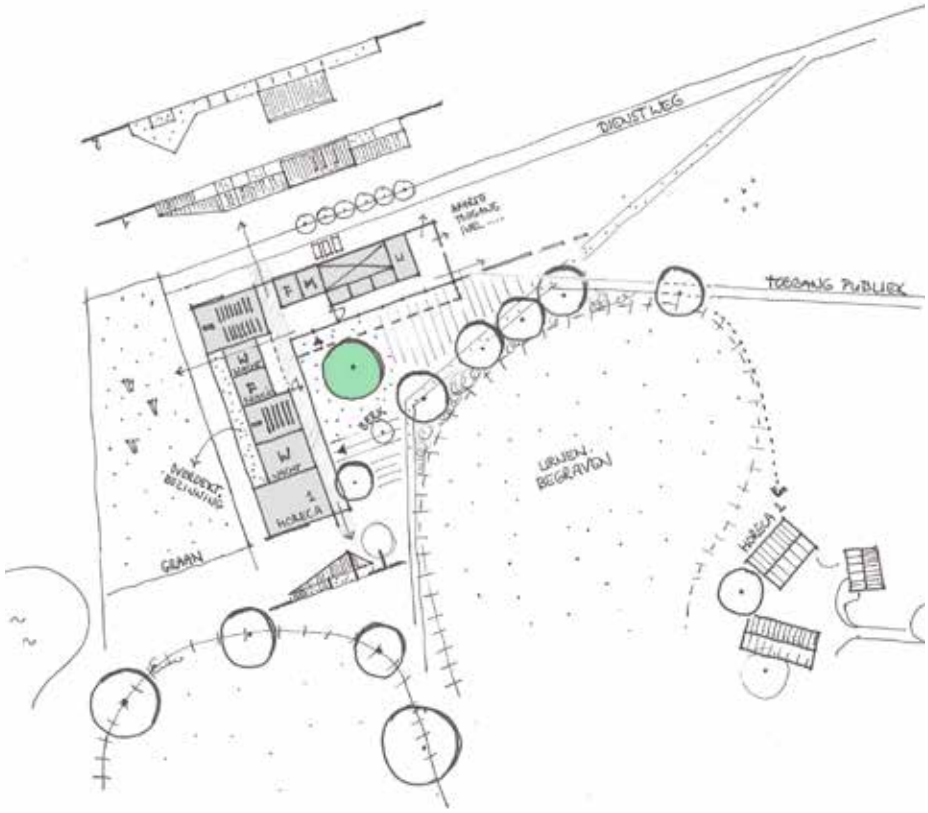
In de huidige situatie is het geluid van de snelweg bijna niet aanwezig aan de oostzijde van de huidige boerderij. De boerderij als massa heeft een geluidwerende werking, dit gegeven wordt ook in de nieuwbouw verwerkt.

De westzijde van de locatie van het crematorium kenmerkt zich als beekdal. Dit was zo en is door de huidige inrichting en het beheer versterkt. Perceelscheidingen waren hier sloten dwars op de beek. Deze sloten kunnen, zo gewenst, een nieuwe betekenis krijgen rond het crematorium als verankering met het landschap. Dit geldt voor het gebouw zelf als voor de terreininrichting rond het gebouw.

Aan de oostzijde, tussen de Hosbakkeweg en het kampenlandschap met de drie kampen en de erven lag heide, die is ontgonnen. Dit gebied is vlak en kenmerkt zich door rechte lijnen. Langs de Hosbakkeweg bevindt zich een houtwal als restant. Deze zou naar het zuiden kunnen worden voortgezet, wat opnieuw een landschapsverbetering inhoudt. Zo wordt de Hosbakkeweg en de bebouwing aan de oostzijde ervan zoveel mogelijk uit het zicht gehouden. In navolging van de steeds veranderende inrit naar de boerderij, wordt opnieuw de inrit in oenschouw genomen. Er komt voor het crematorium een parallelweg aan de westzijde van de bestaande houtwal. Er zal vervolgens sprake zijn van een scheiding in een bezoekersingang en een dienstingang. Tussen beide ingangen wordt geparkeerd. Om het parkeerterrein landschappelijk in te passen wordt er een houtsingel aangelegd aan de noordzijde van het terrein, tot aan de invloedssfeer van de noordelijke kamp. Aan de zuidzijde wordt een driehoekig bosje aangelegd. De bezoekers lopen tussen het parkeerterrein langs de kamp naar het crematorium en ervaren het bijzondere kampenlandschap.

Alhoewel het buiten het bestemmingsplanterrein ligt, zou het erf aan de zuidoostzijde een aanvullende functie kunnen krijgen. In dat geval is een route om de kamp heen een logische mogelijkheid, evenals het gezamenlijk gebruik van het parkeerterrein.

Situering nieuwbouw





## Beeldkwaliteit



zachte overgang binnen-buiten



ensemble passend in het landschap



besloten erf als binnenplaats rondom de bestaande eik

### *Het begrip beeldkwaliteit*

Het beeldkwaliteitsplan vormt een beschrijving van de na te streven beeldkwaliteit als aanvulling op het ruimtelijke plan in de vorm van het bestemmingsplan dat zich vooral richt op functionele kwaliteiten. Om een gewenste beeldkwaliteit te waarborgen worden in een beeldkwaliteitsplan randvoorwaarden en ontwerprichtlijnen voor de inrichting van de openbare ruimte geformuleerd. Verder worden uitspraken over de gewenste beeldwaarde van de bebouwing gedaan.

### *Doel en functie van het beeldkwaliteitsplan*

Het beeldkwaliteitsplan geeft de gewenste ruimtelijke ontwikkeling op de planlocaties weer, met het accent op de verschijningsvorm.

1. Het beeldkwaliteitsplan vormt samen met het bestemmingsplan en de daarbij behorende stukken en onderzoeken het inhoudelijk kader.
2. Het beeldkwaliteitsplan dient het ontwerp- en uitvoeringskader te vormen dat het geformuleerde beleid overbrengt naar het uitwerkingsniveau van het stedenbouwkundig plan, de architectuur en de inrichting van de (openbare) ruimte. Het dient de leidraad te vormen bij de op de uitvoering gerichte uitwerking van bouw- en inrichtingsplannen
3. Het beeldkwaliteitsplan dient tevens het toetsingskader te vormen bij de gemeentelijke en welstandstechnische beoordeling van bouw- en inrichtingsplannen op de planlocaties.

### *Relatie met het Cultuurhistorisch Onderzoek*

Door Buro Greet Bierema zijn de landschappelijke en cultuurhistorische waarden van het gebied geïnventariseerd en gewaardeerd in de vorm van een onderzoek. Dit onderzoek biedt niet alleen een overzicht van de kwaliteit van landschap en cultuurhistorie, maar gaat tevens in op de effecten van de beoogde ontwikkelingen. De bevindingen en uitgangspunten van dit onderzoek dienen als onderlegger voor het beeldkwaliteitsplan.





natuurlijke landschappelijke inpassing



streekeigen materiaalgebruik



diverse plekken voor volwassenen en kinderen

## *Planlocatie*

In de ontwikkeling van het landschap (ca. 1912-2015) is te zien dat de drie oorspronkelijke essen rondom de projectlocatie, ondanks wisseling in grootte, zijn blijven bestaan. Een wijziging aan deze structuur zou een aantasting van het landschap betekenen. De projectlocatie ligt op de plek waar in het verleden heideontginning heeft plaatsgevonden. Hierdoor ontstond een orthogonale verkaveling van dit gebied. Het projectgebied omvat dan ook een overgang van essenlandschap naar ontginningsgebied. Een nieuwe invulling met een andere functie kan dan ook op een eigentijdse manier vormgegeven worden, passend op de plek en met respect voor de landschappelijke structuur.

Het bestaande boeren erf op de projectlocatie bestaat niet uit een karakteristieke Twentse Boerderij met bijbehorende schuren, maar is van recentere datum en heeft geen historische waarde. Het erf bezit echter wel een aantal waardevolle elementen. Waardevolle elementen zijn onder andere de karakteristieke bestaande eik en de contouren van de essen met randbeplanting. Daarnaast is het landschap van Twickel recent aangepast met een meanderende beek en naastgelegen waterpoelen. Ook zal hier in de toekomst een wandelpad aangelegd worden.

## *Vormgeving*

Het gebouw voegt zich in het orthogonale ontginningspatroon als omarming van het oorspronkelijke erf met de kenmerkende eik als centrum op het erf. De bestaande bomenrij aan de rand van de es blijft behouden.

Uitzicht vanuit de aula's richting het Westen draagt bij aan een passende beleving. Daarnaast is het van belang om mogelijkheden te creëren voor ontmoeting en plekken met meer privacy aan de erfzijde. Inpassing van het gebouw wordt bereikt door de vormgeving en materialisatie. Daarnaast kan bv. de mogelijkheid om urnen te begraven op de es, een natuurlijk strooiveld of een graanveld aan de westzijde hieraan bijdragen.



relatie binnen en buiten



bijzondere doorkijkmogelijkheden



rustig en natuurlijk materiaalgebruik

## *Compositie*

Geïnspireerd op de karakteristieke Twentse erven, zal het gebouw vormgegeven worden als een laag volume met grote zichtbare kappen in het landschap. Passend bij de omgeving zal gebruik worden gemaakt van streekeigen en natuurlijke materialen.

Bepalend voor de oriëntatie van bijvoorbeeld de Aula's is het uitzicht op het 'rustgevende' landschap met de meanderende beek en het naastgelegen wandelpad. Daarnaast vormt het binnenterrein, met het gebouw als buffer tussen de snelweg en het erf, een beschutte rustige plek om te bezinnen en te ontmoeten.

Aan- en uitbouwen aan de hoofdvolumes dienen ondergeschikt te zijn aan de hoofdmassa en hier passend op aan te sluiten. De aan- of uitbouw is een grondgebonden toevoeging aan het hoofdgebouw van maximaal één bouwlaag.

## *Kleuren en materialen*

Vormgeving en materiaalgebruik worden op een passende manier gebruikt naast het Twentse Karakter van de omliggende erven. De omliggende erven aan de essens vormen de oorsprong, waarbij later het ontginningslandschap is ontstaan. Hierop voortbordurend kan een eigentijdse vertaling met meer orthogonale lijnen een passend geheel vormen tussen de bestaande structuren.

De hoofdkleurtoon en het overwegend materiaalgebruik dienen afgestemd te zijn op de karakteristiek binnen het Twentse Landschap. Natuurlijk materiaalgebruik en toepassing van gedekte kleuren staat hierbij voorop. Uitgangspunt in detaillering, materiaal- en kleurgebruik is de streekeigen en sobere uitstraling. De vormgeving van het gebouw dient bij de functie aan te sluiten.

Gevels optrekken in baksteen in donkere bruin/rood nuance kleurstelling of met houten gevelbekleding. Houten gevels dienen naturel dan wel traditioneel donker of zwart geschilderd te worden. Daken voorzien van een dakbedekking in een gedekte kleur. Het gebruik van kunststof materialen en volkern plaatmateriaal dient voorkomen te worden. Indien hemelwaterafvoeren in het zicht toegepast worden, deze niet in PVC uitvoeren maar bijvoorbeeld in zink.





uitzicht op het landschap



ingetogen en sober interieur

## *Dakramen*

Daglichtvoorzieningen dienen verdiept in het dakvlak te worden aangebracht. Dakkapellen komen van oorsprong niet op gebouwen in het Landschap voor en dienen derhalve voorkomen te worden.

## *Interieur*

Sfeer en materiaalgebruik komen voort uit het ontwerp van het gebouw. Eenvoud, rust en ruimtelijke beleving vormen belangrijke kenmerken van het ontwerp. De toepassing van warme en natuurlijke materialen sluiten aan bij de functie en sfeer van het gebouw.

## *Duurzaam bouwen*

Gebouwen en andere bouwwerken dienen ontwikkeld en gebruikt te worden met respect voor mens en milieu. Hierbij moet niet alleen gedacht worden aan energiebesparing, maar ook aan toepassing van duurzame materialen en het hergebruik van materialen, maar ook een gezond binnenmilieu en bijvoorbeeld verantwoord watergebruik. Verder wordt het gebruik van duurzame technieken waar mogelijk aanbevolen. Toepassing van bijvoorbeeld een warmtepompsysteem is hiervan een mooi voorbeeld. Bij nieuwbouw dient men bij toepassing van bijvoorbeeld zonnepanelen of collectoren op het dakvlak, deze zeer zorgvuldig te detailleren en vorm te geven.

colofon



De Fute 4 | 7491 AL Delden

[074] 76 000 88

06-517 867 14

[info@schipperdouwes.nl](mailto:info@schipperdouwes.nl)

[www.schipperdouwes.nl](http://www.schipperdouwes.nl)